

招标答疑

1、招标文件里只有 PDF 版工程量清单，招标人能否提供 EXCEL 版清单？

答：投标软件中查看编辑。

2、招标文件关于材料品牌要求中把铝方通放到了铝单板的厂家里了，铝单板厂家一般不生产铝方通。铝方通应属于铝型材的，是否放入铝型材品牌厂家里？请明确。

答：按招标文件执行。

3、招标文件关于材料品牌要求中提到关于详细品牌表见附件，但招标文件里未见到关于品牌的附件，请招标人提供。

答：限定品牌要求已在招标公告中公示。

4、断桥隔热型材的隔热条有无品牌要求？请明确。

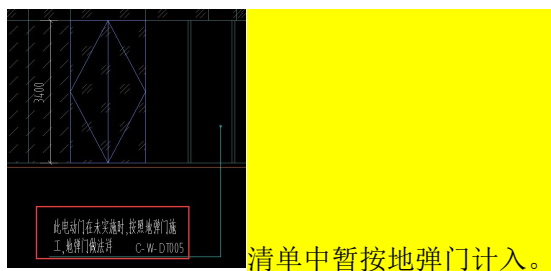
答：限定品牌要求已在招标公告中公示。

5、1 标清单第 8 项标明的是 C04#楼的电子感应门，但图纸里未见到此门在何处，C04#楼的图纸里也没有相应节点。请招标人给予指出。

答：该项电子感应门为 B05#楼，楼号标注错误，修改为 B05#楼。

6、C04#楼一层平面图纸里有旋转门，是否在本次招标范围内？

答：幕墙工程立面图中如下截图“此电动门在未实施时，按照地弹门施工”



7、C04#楼西立面连廊雨棚处的钢柱和钢梁没有节点图，请提供相应节点图。

答：详 C04 结构图“S-C04 钢连廊”。

8、C04#楼金属板雨棚的工程量是按投影面积计算还是按金属板展开面积计算？请明确。

答：以工程量清单备注中项目特征描述为准。

9、C04#楼入口处吊顶未见图纸，请指明。

答：图纸不明处按清单特征描述报价，综合考虑报价，中标后不予调整；实际施工按设计单位盖章确认的图纸会审资料为准。

10、C04#楼玻璃雨棚下铝合金木纹格栅，图纸标注是氟碳喷涂。经了解，目前氟碳喷涂工艺还不能生产木纹色铝型材。此处型材表面处理应按何种计算？请明确。另此处格栅的造价是否计入玻璃雨棚中？

答：综合考虑报价，中标后不予调整；实际施工按设计单位盖章确认的图纸会审资料为准。此处格栅造价计入玻璃雨棚中。

11、B07、B08#楼的节点图 C-W-DT032、C-W-DT033 中，下面是吊项，上面是雨棚，这二者的工程量是不是分别计算？请明确。

答：以工程量清单备注中项目特征描述为准。

12、招标文件要求对 2 个标段工程量清单子目名称相同的项的“报价必须完全相同，否则视为不合理报价，作废标处理。”此项规定是否要求清单中“子目名称”栏下只要相同的项报价均须相同？如 1 标清单第 11 项和第 12 项

11	玻璃幕墙	C04#楼, 1. 半透明铝合金玻璃幕墙 2. 玻璃品种、规格、颜色: 钢化玻璃Low-E中空(双喜)玻璃(外白内白) 6+12Ar+6mm(磨砂色) 3. 骨架材料种类、规格: 铝合金型材状态为6063-T6 6063-T5, 铝合金梁及立柱、铝合金角码、铝合金玻璃附框、铝合金玻璃肋(氟碳喷涂)、铝合金自由转角件、铝合金压板、铝合金扣板、120*60*5mm铝方管(氟碳喷涂)、横梁采用5mm铝方管(喷光面) 4. 6mm钢化玻璃、6mm钢化玻璃等 4. 铝合金自由转角件、铝合金自由转角件、铝合金角码、铝合金扣板、铝合金压板、铝合金扣板、铝合金压板、铝合金扣板等 5. 密封胶要求: 硅酮附框密封胶及注胶	M2	95.47
12	玻璃幕墙	C04#楼, 1. 半透明铝合金玻璃幕墙 2. 玻璃品种、规格、颜色: 钢化玻璃Low-E中空(双喜)玻璃(外白内白) 6+12Ar+6mm(磨砂色) 3. 骨架材料种类、规格: 铝合金型材状态为6063-T6, 6063-T5, 铝合金梁及立柱、铝合金角码、铝合金玻璃附框、铝合金玻璃肋(氟碳喷涂)、铝合金自由转角件、铝合金压板、铝合金扣板、120*60*5mm铝方管(氟碳喷涂)、横梁采用5mm铝方管(喷光面) 4. 6mm钢化玻璃、6mm钢化玻璃等 4. 铝合金自由转角件、铝合金自由转角件、铝合金角码、铝合金扣板、铝合金压板、铝合金扣板等 5. 密封胶要求: 硅酮附框密封胶及注胶	M2	168.76

是否报价必须相同？如 2 标段 B07#、B08#楼的“金属板雨棚二”和 1 标段 C04#楼的“金属板雨棚二”的做法相差很大，造价相差较多，报价是否也要相同？其他子目大多也有此种情况，否执行招标文件要求？请明确。

答：项目特征施工内容描述完全相同的需报价相同；描述不同的可报价不同，施工内容描述中楼号不同也视为不同子目。

13、C04#玻璃雨棚主龙骨 300*100 钢方管的壁厚，节点图 19 和清单描述为 6mm，但节点图 18 里标注为 8mm 厚。以何为准？请明确。

答：综合考虑报价，中标后不予调整；实际施工按设计单位盖章确认的图纸会审资料为准。

14、1 标第 15 项，标注是 C04#楼女儿墙顶，面板是 3mm 铝单板，但平面图和节点图显示都是 20mm 蜂窝铝板，以何为准？请明确。

答：综合考虑报价，中标后不予调整；实际施工按设计单位盖章确认的图纸会审资料为准。

15、1 标第 15 项，标注是 C04#楼钢结构包柱，面板是 25mm 铝蜂窝板，但节点图显示是 20mm 铝蜂窝板，以何为准？请明确。

答：综合考虑报价，中标后不予调整；实际施工按设计单位盖章确认的图纸会审资料为准。

16、1 标第 25 项，清单是 B05#楼铝板包柱，面板是 3.0mm 铝单板，但节点是 20mm 铝蜂窝板，像这样清单与节点不一致的，以何为准？

答：综合考虑报价，中标后不予调整；实际施工按设计单位盖章确认的图纸会审资料为准。

17、如 1 标段第 26 项，开启部分，外侧是 3mm 穿孔铝板，是固定不动的，可开启的只是内侧的 3+2mm 铝板部分。外侧 3mm 穿孔铝板是也算入此项开启中？请明确。

答：综合考虑报价，中标后不予调整；实际施工按设计单位盖章确认的图纸会审资料为准。

18、因提疑截止日期和回复日期与投标截止日期相隔太近，本次清单项太多，有些项在回复后可能要重新对报价和计算方式都需要进行调整（如名称相同项报价是否要相同）。为了能较准确的报价，招标人可否适当延迟投标截止日期？

答：本次开标时间（投标截止时间）调整为 2024 年 11 月 4 日 14 时 40 分。

19、“投标人须知：外幕墙工程质保期为 5 年，质量保证金 5%；招标合同：外幕墙工程质保期为 2 年，质量保证金 3%。”以哪个为准？

答：外幕墙工程质保期为 5 年，质量保证金 5%。

20、“外架拆除后各楼层临边防护由幕墙中标单位施工，所有临边防护定型化钢管或定型化防护”。临边防护的主体责任单位原则上还是原责任单位的，再说临边防护在脚手架拆除前大都已设，拆除重设增加不必要的费用，建议临边防护还是有原责任单位负责；

答：幕墙中标单位应尽量利用外架施工幕墙主龙骨，且应在外架拆除前做好各楼层的临边防护施工，所有临边防护采用定型化钢管成定型化防护，费用包含在总价中。

21、“首层幕墙根部缝隙采用 C15 细石混凝土封堵（砼甲供），投标人根据施工方案和图纸并结合现场踏勘情况在投标报价中综合考虑，中标后不予调整”。依据幕墙图纸在首层位置节点无上述描述采用 C15 细石混凝土封堵的可能，即便有也是结构的事，投标单位对于上述描述在现场施工中有多大工程量现场也无法踏勘（大部分楼栋主体还没出正负零）判断，对报价的准确性不利，建议这条取消。

答：首层幕墙根部缝隙采用 C15 细石混凝土封堵由幕墙单位施工，材料甲供，综合考虑报价。

22、“中标单位按中标金额不低于 10% 抵扣安徽建工三建集团有限公司的房产或工抵房，中标通知书下发 15 日内需完成房源选定，中标单位按照中标额在选定具体房源后，纳入合同条款中，并在本合同签订后两个月内（以合同签订日期为准），须签订抵房协议，并办理网签及过户等相关手续”。请提供房源信息，房源价格及其他必要的说明，且“不低于 10%”范围太过宽泛，是否可以改为“不高于 10%”？

答：不低于 10%为不得小于 10%。房源为安徽建工三建集团有限公司的房产或工抵房，房源信息其他供应商随时选定，实时变更。

23、“关于工程结算及付款方式：采用银行转账或承兑汇票方式支付。付款以承兑汇票方式支付时，甲方不承担任何贴息。”请明确付款方式，如采用承兑汇票支付，请确认承兑汇票的最高比例。

答：乙方需配合甲方做农民工工资，从农民工专户发放，视业主资金与公司资金情况，比例暂不确定。

24、“计划工期：暂定工期外架拆除后 100 天内，施工过程中分包方须按照发包方的总体进度计划和月进度计划要求合理安排劳务人员进场施工。”以外架拆除作为考核工期节点以及 100 天内不合理，应以工序移交给幕墙作为开始时间，100 天内工期不合理建议调整为 150~180 天。

答：工期调整为 150 天。幕墙单位应尽量利用外架施工主龙骨。

25、中标单位履约保证金可以用银行保函的形式，已提交的投标保证金退还。

答：中标单位履约保证金可以用银行保函，合同签订后退还投标保证金。

26、本次招标包括幕墙的预埋件，现场部分楼栋的幕墙埋件已预埋，已预埋的埋件如何计价？

答：按采购市场价进行计价。

27、C04#楼幕墙清单中包含了连廊雨棚位置的主体钢结构（其中钢柱 28.76T，钢梁 39.53T），结构图中显示柱脚位置需要布置钢筋，并用砼外包，柱内灌注砼，此部分工程量未见清单，请明确。

答：钢筋、混凝土材料招标人提供，投标人负责施工。

28、C04#楼幕墙清单中有 1 樘电子感应门，但是清单描述尺寸为 8400*3700，与图纸不符，且图纸显示为旋转门，答疑回复按地弹门考虑，具体按哪个报价，请明确。

答：楼号标注错误此为 B05#楼幕墙清单中所有，楼号修改为 B05#楼，详见变更后工程量清单。

29、B06#楼幕墙清单中有一项铝单板雨棚，清单量为 418.44m²，图纸未见此项设计，请明确。

答：此清单量为 B07#楼、B08#楼所有，详见变更后工程量清单。

30、招标文件投标人须知中要求“投标人对 2 个标段中工程量清单子目名称相同的项的报价必须完全相同，否则视为不合理报价，作废标处理”，实际上相同的清单子目名称在不同楼栋、不同位置，其施工做法、骨架的类型、含量可能差距很大，且每栋楼的清单描述（规格型号）并不完全一致，建议取消此项要求，

按各楼栋的清单子目名称报价，请明确。

答：项目特征施工内容描述完全相同的需报价相同；描述不同的可报价不同，施工内容描述中楼号不同也视为不同子目。

31、招标文件投标人须知中约定中标人的履约保证金退还时间为“所有工作完成后无息返还”，是否为幕墙工程竣工验收合格后返回，请明确具体时间节点。

答：分包工程竣工验收合格且双方达成一致结算意见后一个月内，保证金为无息退还。

32、本项目招标为 2 标段，单个标段控制价最高为 3000 多万元，招标文件要求公司业绩与项目经理业绩均为 6000 万元及以上的幕墙工程，且业绩不重复，此业绩要求感觉不太合理，请问是否可以改为公司业绩与项目经理业绩可为同一项目业绩？

答：按招标文件要求，此项要求为建设单位规定。

33、为了更好的编制投标文件，能否提供本项目效果图和总平面图？

答：所有材料质感、颜色现场选择后确定。

34、请问本项目投标函工期填写 960 日历天还是 100 天？

计划工期	暂定工期外架拆除后 100 天内 施工过程中分包方须按照发包方的总体进度计划和月进度计划要求合理安排劳务人员进场施工。如未能按计划要求完成，每延后一天罚款 1000 元，延后三天以上，从第四天起按 2000 元每天进行罚款
------	-----------------------------------------------------------------------------------------------------------------

1、项目概况：本项目施工区域 B05#办公、B06#办公、B07#办公、B08#办公、C04#商业、C05#酒店、C06#商业、基坑支护及其他配套用房等，建筑面积 116594.53 平方米。本项目要求装配率不低于 30%，工期 960 日历天。详见招标文件。

答：960 天为总工期，幕墙工期调整为 150 天。

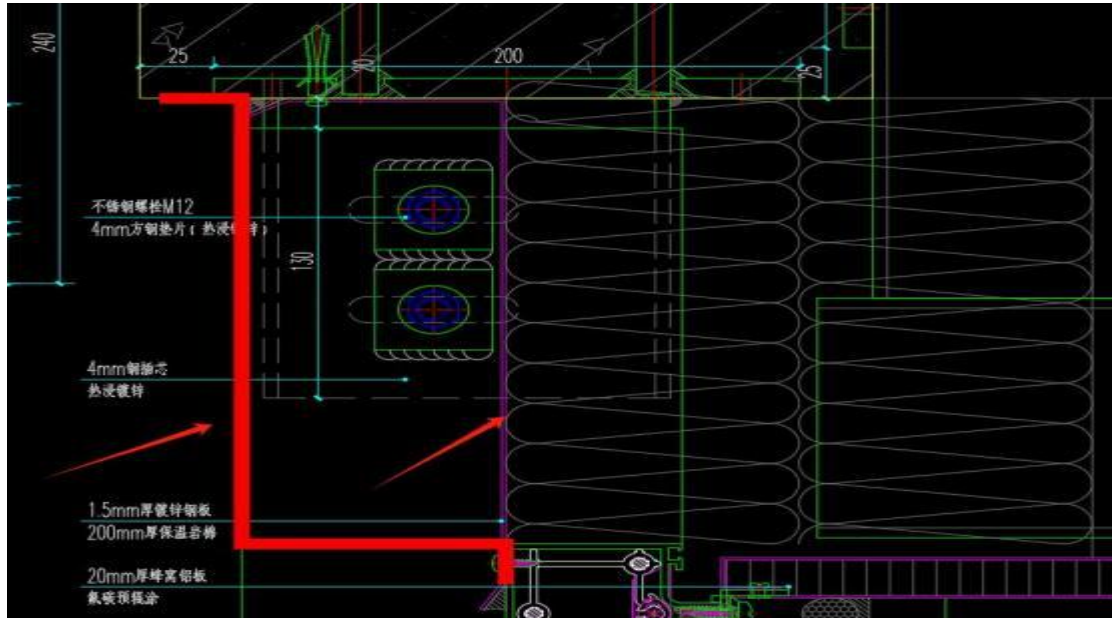
35、如下图所示，横剖图显示横梁粉末喷涂，纵剖图显示横梁氟碳喷涂，请明确：



答：综合考虑报价，中标后不予调整；实际施工按设计单位盖章确认的图纸会审

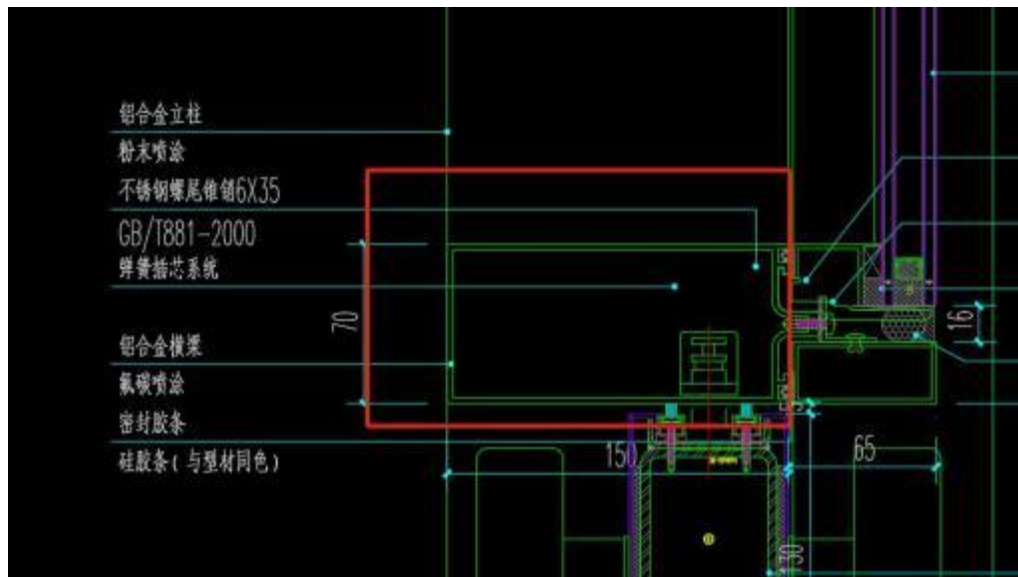
资料为准。

36、如下图所示，幕墙需形成自身闭合，1.5mm 厚镀锌钢板造型建议 调整为下图红色线条所示，请明确：



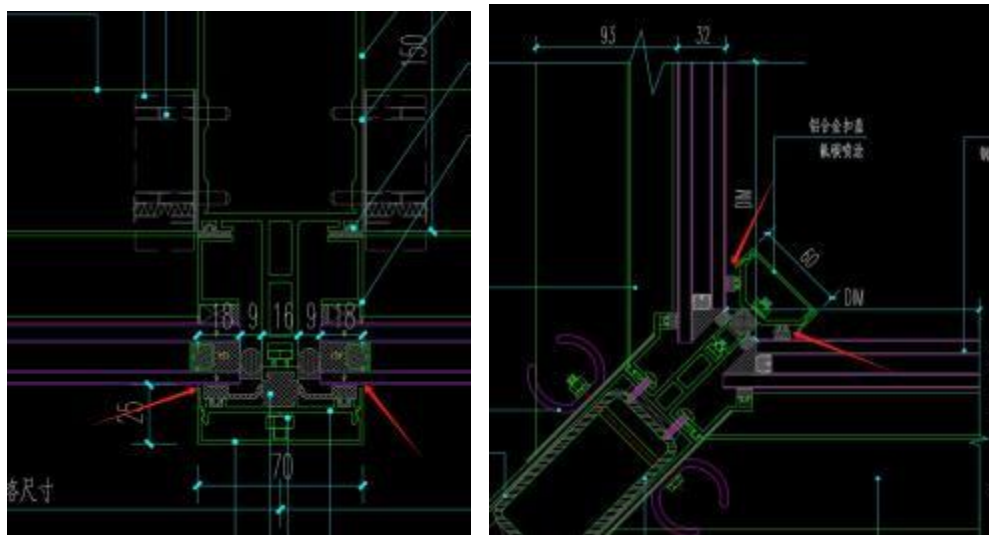
答：综合考虑报价，中标后不予调整；实际施工按设计单位盖章确认的图纸会审资料为准。

37、如下图所示，横向立柱连接方式建议明确：



答：综合考虑报价，中标后不予调整；实际施工按设计单位盖章确认的图纸会审资料为准。

38、如下图所示，建议铝合金扣盖与玻璃间施打硅酮耐候密封胶，请明确：



答：按设计要求。

39、如下图所示，是否为 3mm 厚氟碳喷涂铝单板，请明确：



答：综合考虑报价，中标后不予调整；实际施工按设计单位盖章确认的图纸会审资料为准。

40、招标文件 P13 页说明需要做样板；请问对施工样板数量、视觉样板位置面积是否有更具体的要求，以便与我司精确合理报价？

	<p>且不增加任何费用。7、编制合理的专项施工方案，并应保证专家论证的顺利通过。8、幕墙工程正式施工前先制作工艺样板进行幕墙检测合格后，现场制作样板待建设、监理单位验收合格后开始大面积施工（幕墙样板制作费用包含在综合单价内，不单独计费），否则，一切返工、材料浪费、窝工、工期延误等均由投标单位自负。9、运输至施工现场的材料均由乙方负责保管，一切材料的损坏</p>
--	----------------------------------------------------------------------------------------------------------------------------------------------------------------------------------------------

答：暂无具体要求，施工中以业主监理要求为准，满足验收要求。

41、请明确本工程已标价的工程量清单报价书是否需要提供对应综合单价分析表？

答：不需要。

42、请明确本工程是否有总包配合费，如有，请明确取费基数及费率？

答：不收取配合费。

43、招标文件 P12 页说明质保期为 5 年与招标文件 P55 页说明质保期为 2 年不相符，请明确本工程质保期多久？

37	其他要求：	<p>手架在内），投标人综合考虑报价。3、外幕墙工程质保期为5年（含漏水维修、玻璃损坏等），保修期限内出现任何质量问题由乙方负责维修、更换，相关费用包含在合同单价内，不另计费。4、运至施工现场的所有幕墙工程材料及辅材均要随车携带出场合格证、质量保证书、性能检测报告等资料，并及时交予甲方，乙方需确保资料的真</p>
----	-------	----------------------------------------------------------------------------------------------------------------------------------------------------------------------

工程质量保证金退还方式、期限及标准：**质保期为2年(质保期自工程全部竣工验收之日起算)**，质保金期满后30日内无息支付。

12.3 支付

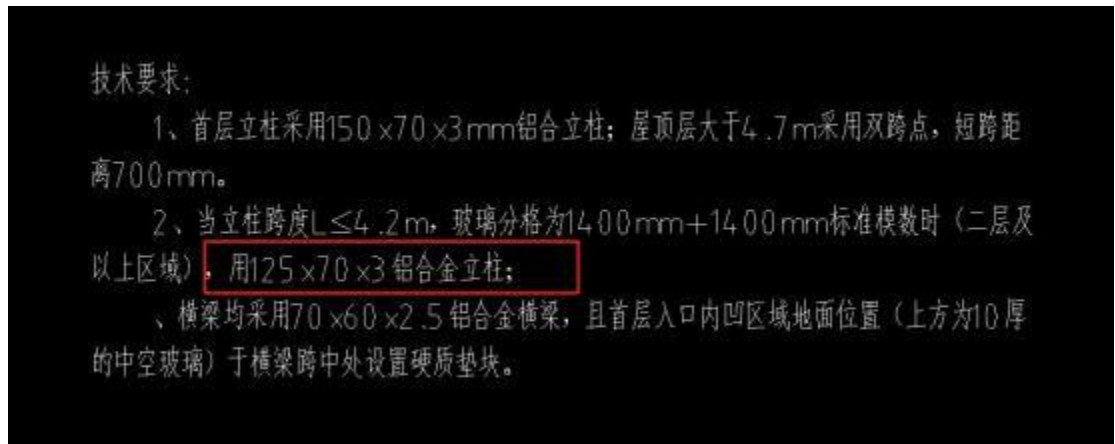
答：外幕墙工程质保期为 5 年，质量保证金 5%。

44、贵司提供一标段清单中 B05 楼铝板包柱清单项，清单与平立面均为“3mm 厚铝单板氟碳喷涂(浅灰色)”与节点 C-W-DT011 面材显示“20mm 蜂窝铝板氟碳预辊涂”不相符，请明确面材规格？

序	子目名称	规格	单位	数量	综合单价	合价	备注
25	金属板幕墙	B05#框	1、部位				
26	金属板幕墙	B05#框	1、部位				
27	金属板幕墙	B05#框	1、部位				
28	金属板幕墙	B05#框	1、部位				
29	玻璃幕墙	B05#框	1、半隐				
30	玻璃幕墙	B05#框	1、半隐				
31	玻璃幕墙	B05#框	1、半隐				
32	玻璃幕墙	B05#框	1、半隐				
33	玻璃幕墙	B05#框	1、半隐				
34	玻璃幕墙	B05#框	1、半隐				
35	玻璃幕墙	B05#框	1、半隐				
36	玻璃幕墙	B05#框	1、半隐				
37	玻璃幕墙	B05#框	1、半隐				
38	玻璃幕墙	B05#框	1、半隐				
39	玻璃幕墙	B05#框	1、半隐				
40	玻璃幕墙	B05#框	1、半隐				
41	玻璃幕墙	B05#框	1、半隐				
42	玻璃幕墙	B05#框	1、半隐				
43	玻璃幕墙	B05#框	1、半隐				
44	玻璃幕墙	B05#框	1、半隐				
45	玻璃幕墙	B05#框	1、半隐				
46	玻璃幕墙	B05#框	1、半隐				
47	玻璃幕墙	B05#框	1、半隐				
48	玻璃幕墙	B05#框	1、半隐				
49	玻璃幕墙	B05#框	1、半隐				
50	玻璃幕墙	B05#框	1、半隐				
51	玻璃幕墙	B05#框	1、半隐				
52	玻璃幕墙	B05#框	1、半隐				
53	玻璃幕墙	B05#框	1、半隐				
54	玻璃幕墙	B05#框	1、半隐				
55	玻璃幕墙	B05#框	1、半隐				
56	玻璃幕墙	B05#框	1、半隐				
57	玻璃幕墙	B05#框	1、半隐				

答：综合考虑报价，中标后不予调整；实际施工按设计单位盖章确认的图纸会审资料为准。

45、B05 楼栋节点 C-W-DT001 存在技术要求说明二层及以上标准区域 用“用 125x70x3 铝合金立柱”，贵司提供的节点图均为 150*70*3 铝合金立柱；请提供 125x70x3 铝合金立柱节点图。



答：综合考虑报价，中标后不予调整；实际施工按设计单位盖章确认的图纸会审资料为准。